

IDÉFASE FOR EN SOLCELLEPARK VED PERMELILLE

INDKALDELSE AF IDÉER OG FORSLAG

Samsø Kommune indkalder hermed ideer og forslag i forbindelse med planlægning af solcelleanlæg ved Permelille. Planlægningen vil omfatte kommuneplantillæg, lokalplanlægning og miljøvurdering af projekt og planforslag.

BAGGRUND FOR HØRING

Samsø Kommune ønsker, på baggrund af en ansøgning fra NRGi Renewables A/S, at åbne mulighed for, at der kan etableres en solcellepark mellem Permelille og Ørby.

Formålet med planlægningen er at udlægge området til teknisk anlæg i Samsø Kommuneplan med tilhørende lokalplan, som muliggør etablering af en solcellepark på cirka 150 hektar. I forbindelse med planlægningen vil der blive lavet en miljøvurdering af planerne og det konkrete projekt.

Med dette debatoplæg startes en indledende høring, som giver dig mulighed for at komme med forslag og idéer til solcelleanlægget.

Samsø Kommune vurderer, at der er behov for at udarbejde en miljøvurdering af plangrundlaget, og derudover har bygherre anmodet om, at der udarbejdes en miljøkonsekvensrapport (VVM), inden projektet kan gennemføres. De to miljøvurderinger udarbejdes som ét samlet dokument.

Kommunalbestyrelsen opfordrer alle til at komme med idéer og forslag til planlægningen.



Figur 1. Placering af solcellepark. Med hvid prikket linje ses afgrænsningen af plan- og projektområdet. Det endelige layout vil blive fastlagt i forbindelse med udarbejdelse af lokalplanforslaget.

EKSISTERENDE OG FREMTIDIGE FORHOLD

Plan- og projektområdet omfatter et bruttoareal på ca. 150 hektar til etablering af solcellepaneler, friholdelsesarealer, beplantningsbælter og tekniske installationer til el-lagring og tilslutning til elnettet.

Plan- og projektområdet ved Permelille er delt op i to delområder, hvor den sydlige del er placeret mellem Kolby og Ørby. Det nordlige område er øst for Permelille og sydvest for Brundby.

Inden for 200 meter af projektområdet findes to boliger, hvoraf den ene er ejet af en af projektets lodsejere.

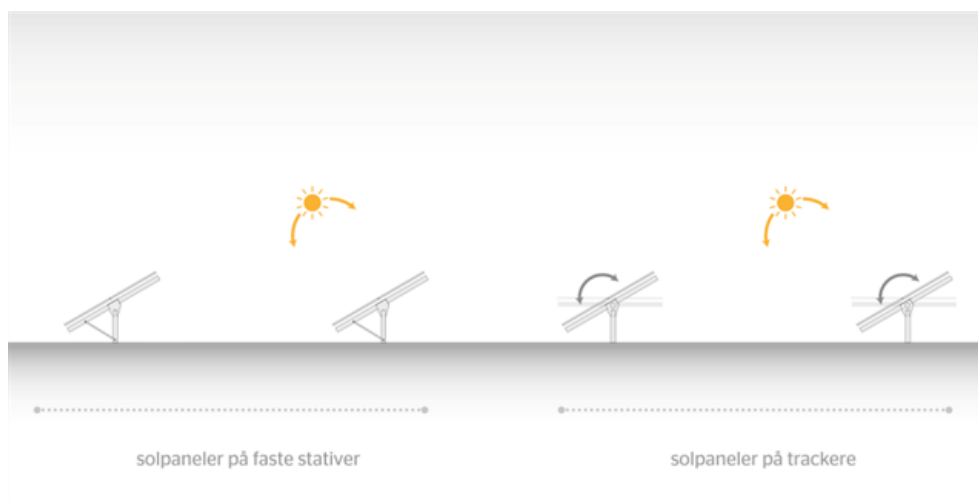
Indenfor plan- og projektområdet opstilles solcellemoduler, der afhængig af paneltype og layout, vil kunne producere omkring 123.800 MWh årligt.

Elproduktionen er grøn, og vil bidrage positivt til såvel kommunale som nationale mål for den grønne omstilling, idet solcelleanlægget vil spare klimaet for skadelige emissioner.

Anlægget vil enten bestå af paneler på faste stativer eller paneler monteret på stativer, som kan dreje sig efter solen – såkaldte trackere (se figur 2). Med nuværende teknologi vil solpanelerne få en højde på maksimalt 3,5 meter over terræn. Solcelleanlægget antirefleksbehandles.

Desuden vil anlægget omfatte opstilling af fordelingstransformere med en maksimal højde på 3,5 meter, centralinverter og batterianlæg, hhv. 3,5 meter og 7 meter for en teknik bygning meter og en eventuel 60 kV stepup-transformer, samt 15 meter for lynafleder.

Anlægget forventes at blive indhegnet af et trådhegn, alternativt virtuelt hegn, i planlægningen vil der blive stillet krav om at ydersiden af trådhegnet afskærmes af beplantningsbælter, som udgangspunkt med 3-5 rækker af træer og buske bestående af hjemmehørende stedsegrønne og løvfældende arter.



Figur 2. Illustration, der viser hhv. solpaneler monteret på faste stativer og stativer der kan vippe efter solens bevægelse. Systemet med trackere opstilles i rækker

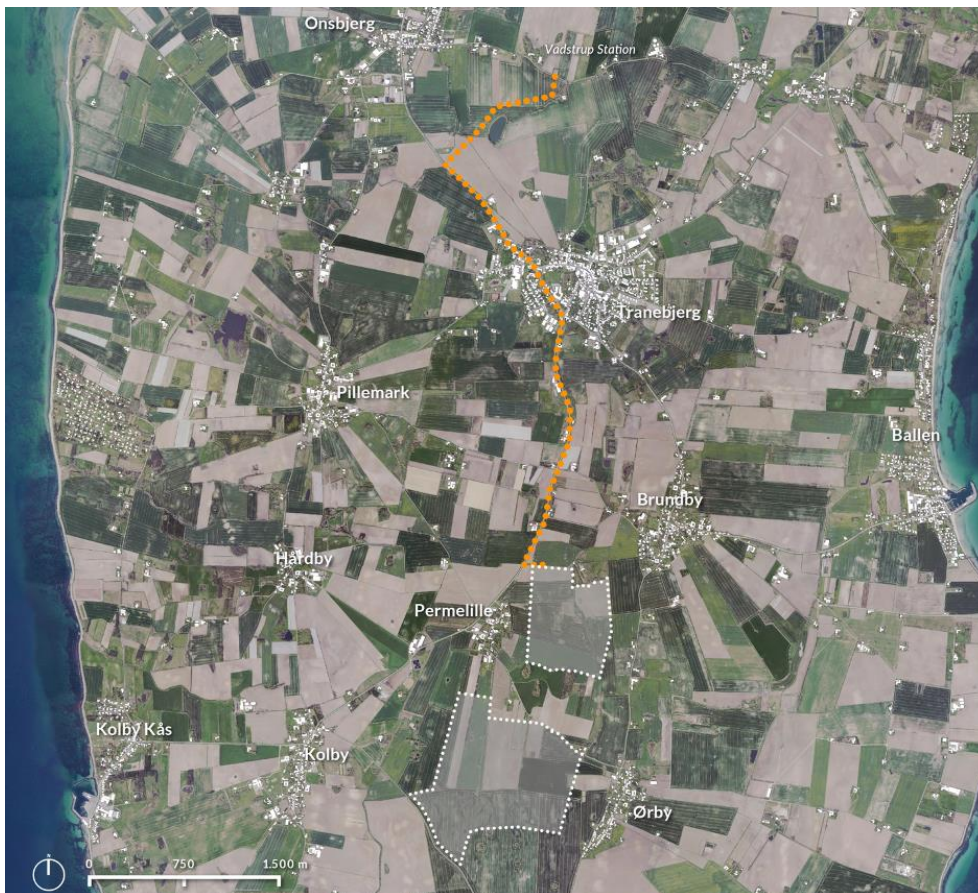
som løber i en nord-sydlig retning, mens rækkerne ved faste stativer er orienteret i en øst-vestlig retning, med panelerne pegende mod syd.

På arealer under og mellem solcellepaneler sås vedvarende græsblandinger, der består af hjemmehørende arter, herunder forskellige græsser, urter og blomster.

Der etableres de nødvendige serviceveje inden for plan- og projektområdet samt nødvendige teknikbygninger, som opføres i ensartede materialer og i diskrete farver. Alle kabler føres som jordkabler.

Det samlede projekt skal nettilsluttes ved en eksisterende transformerstation ved Vadstrup, hvilket sker ved etablering af et kabelanlæg mellem solcelleparken og transformerstationen.

Det nye kabelanlæg udføres som et nedgravet kabel. Det endelige forløb er endnu ikke færdigprojekteret, men på figur 3 ses det forventede forløb som overvejende følger eksisterende vejanlæg (se figur 3).



Figur 3. Placering af solcellepark samt kabelanlæggets forventede forløb vist med orange prikket linje. Det nedgravede kabelanlæg vil have en længde på ca. 4 km.

KOMMUNE- OG LOKALPLANLÆGNING

Projektområdet er ikke omfattet af kommuneplanramme, i den videre planlægning skal der derfor udarbejdes et tillæg til kommuneplanen, som grundlag for fastsættelse af konkrete bestemmelser for områdets udnyttelse med en byggeretsgivende lokalplan.

Kommuneplantillæggets rammebestemmelser vil blandt andet skulle sikre, en maksimal bygningshøjde på solcellepanelerne, fordelingstransformere, centralinverter og batterianlæg, teknikbygninger og en eventuel 60 kV stepup-transformer.

Lokalplanen vil have til formål at muliggøre etablering af et solcelleanlæg ved Permelille samt at sikre at solcelleanlægget gives en placering og udformning, som indpasses i landskabet, og hvor der også er taget hensyn til flora og fauna.

Lokalplanens bestemmelser vil sikre, at der etableres afskærmende beplantningsbælter i planområdets afgrænsning. Beplantningsbælterne skal bestå af træer og buske af hjemmehørende arter, og skal have en højde på minimum samme højde som solcellepanelerne, når de er fuldt udvoksede.

Planområdets endelige udformning fastlægges i forbindelse med en kommende lokalplanlægning.

PLANLÆGNINGENS HOVEDSPØRGSMÅL

Landskab:

Et mindre areal i den sydlige del af plan- og projektområdet er udpeget som Særlig land-skabsinteresse.

Synlighed og påvirkning af både landskabelige værdier og landskabet generelt vil blive vurderet på baggrund af en række fotobaserede visualiseringer fra forskellige afstande af solcelleanlægget, så de nuværende forhold kan sammenlignes med de fremtidige forhold.

Natur:

Inden for plan- og projektområdet findes et mindre antal søer der er beskyttet efter naturbeskyttelseslovens §3.

I planlægningen skal det afklares hvordan naturinteresserne i området sikres, med særlig fokus på naturområder samt plante-, fugle eller dyrearter, som forventes at kunne påvirkes af solcelleanlægget, dels i anlægsfasen og dels efter idriftsættelse af anlæggene.

Befolkning og menneskers sundhed:

Et nyt solcelleprojekt kan i anlægsfasen give anledning til periodisk støj fra anlægsarbejdet og en øget trafik til og fra området. I driftsfasen kan der opleves støj fra solcelleparkens transformerstation, samt risiko for genskin fra solcelleanlægget.

Ovenstående forhold vil derfor blive håndteret i den videre planlægning.

AFGRÆNSNING AF MILJØMILJØVURDERINGEN

Forud for udarbejdelse af den samskrevne miljøvurderingsrapport skal Samsø Kommune og Aarhus Kommune foretage en afgrænsning af indholdet i rapporten. Afgrænsningen er gennemført for at identificere de områder, hvor der kan være sandsynlighed for en væsentlig miljøpåvirkning, og som derfor skal vurderes nærmere i miljøvurderingsrapport. Afgrænsningen er samlet i et notat, der således afgrænser de væsentlige forhold, som skal beskrives, analyseres og vurderes i rapporten.

I forbindelse med afgrænsning af indholdet i miljøvurderingsrapporten, sender Samsø Kommune og Aarhus Kommune et fælles udkast til afgrænsningsnotatet i offentlig høring i henhold til miljøvurderingsloven, inden Samsø Kommune og Aarhus Kommune kommer med en myndighedsudtalelse til projektudvikler om afgrænsningen, og inden udarbejdelse af selve miljøvurderingsrapport efter § 23 i miljøvurderingsloven.

DET VIDERE FORLØB

Som det fremgår af nedenstående proces figur, vil der være flere muligheder for naboer og interesserede til at bidrage med forslag, idéer og opmærksomhedspunkter inden gældende planlægning ændres.



Efter for-offentlighedsfasen bliver de idéer og forslag, du og andre måtte have indsendt, behandlet og forelagt Kommunalbestyrelsen inden en igangsætning af lokalplan og kommuneplantillæg. Herefter vil der blive udarbejdet et forslag til kommuneplantillæg, forslag til lokalplan og samlet miljøvurdering. I en 8 ugers høringsperiode herefter får du og de øvrige borgere i Samsø Kommune mulighed for at komme med bemærkninger til planforslagene og samlet miljøvurdering. Alle de indkomne bemærkninger vil indgå i Kommunalbestyrelsens endelige behandling af kommuneplantillæg, lokalplan og samlet miljøvurdering.

VE-LOVEN

Lov om fremme af vedvarende energi fastlægger ordninger til fremme af vedvarende energiformer, herunder vindmøller og solcelleanlæg, som giver nye muligheder for naboer til vindmøller og solcelleanlæg.

VE-lovgivningen indeholder en værditabsordning, som giver borgere mulighed for at anmelde krav om betaling for værditab, ved opstillingen af kommende VE-anlæg i nærheden af deres beboelsesejendom. Herudover giver VE-lovens salgsoptionsordning ejere af beboelsesejendomme, der er beliggende i en afstand op til 200 meter fra solcelleanlæg, mulighed for at anmelde krav om salgsoption.

Yderligere er bygherre forpligtet til at betale en årlig VE-bonus til naboer, der bor inden for 200 meter af et solcelleanlæg.

Med grøn pulje bliver bygherre pålagt at indbetale et beløb pr. opstillet MW til Samsø Kommune, svarende til ca. 125.000 kr. Kommunen administrerer midlerne, og midlerne kan anvendes bredt til kommunale tiltag. Det er hensigten, at midlerne fortrinsvist skal støtte projekter ansøgt af nære naboer til solcelleanlægget. Betalingen af midlerne skal ske direkte fra opstiller til kommunen som en engangsbetaling efter nettilslutning.

BORGERMØDE

Der vil i forbindelse med idéfasen blive afholdt et borgermøde **xxdag den xx. måned 2024 fra kl. 16-18 i Yy, Adresse**, 8305 Samsø. Ansøger vil på mødet redegøre for projektet, og der vil her blive mulighed for at stille spørgsmål om projektet. Samsø Kommune deltager i mødet og informerer om planprocessen.

VI HØRER GERNE DIN MENING

Før Samsø Kommune går i gang med den videre planproces, vil vi gerne høre dine ideer og forslag til den videre planlægning. F.eks. hvordan området kan udvikles på den bedste måde, eller om der er nogle særlige hensyn, der bør indgå i planlægningen for området?

Alle indkomne bemærkninger vil indgå i byrådets behandling af forslag til kommuneplantillæg og lokalplan for projektområdet.

Debatoplægget er i offentlig høring i 4 uger fra den **xx. xxxx – til den xx. xxxx 2024**.

Hvis du har bemærkninger, ideer eller forslag skal Samsø Kommune have dem senest torsdag den **xx. xxxx 2024**.

Dine bemærkninger skal være skriftlige, og du skal sende dem pr. e-mail til kommune@samsoe.dk eller pr. post til: Samsø Kommune, Søtofte 10, 8305 Samsø.